

Activation et transfert de licence SolidWorks

CadWare Systems

SOMMAIRE

I) INTRODUCTION.....	3
II) NOUVEAU FORMAT DES NUMEROS DE SERIE	3
III) DE-INSTALLATION DE SOLIDWORKS.	4
IV) TRANSFERT D'UNE LICENCE D'UN PC A UN AUTRE	4
V) NOUVELLE INSTALLATION AVEC ACTIVATION.	5
VI) MISE A JOUR D'UNE INSTALLATION POUR UTILISER L'ACTIVATION.....	5
VII) ACTIVATION D'UNE LICENCE PAR INTERNET.	5
VIII) ACTIVATION D'UNE LICENCE PAR COURRIER ELECTRONIQUE.	6
IX) TRANSFERT D'UNE LICENCE (CHANGEMENT DE PC OU DE-INSTALLATION).....	7
X) PROBLEMES LES PLUS COURAMMENT RENCONTRES	7

I) INTRODUCTION

Depuis SolidWorks 2006 il est possible d'installer SolidWorks en utilisant l'ACTIVATION de la licence. A partir de ce moment il n'est plus nécessaire d'utiliser un Dongle.

Le verrouillage se fait avec le numéro de série du disque dur. Donc tant que le disque d'origine N'est pas « bidouillé », il n'y aura pas de problèmes. Si le disque est détruit ou changé, l'utilisateur aura besoin de réactiver son produit.

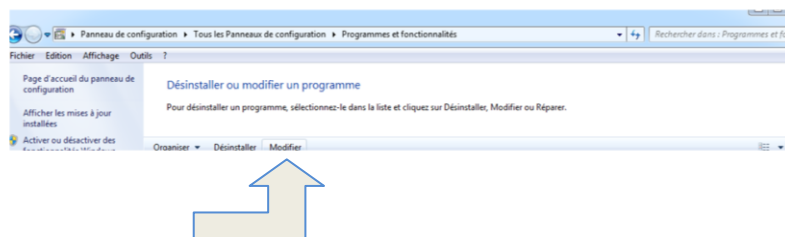
II) NOUVEAU FORMAT DES NUMEROS DE SERIE

Les licences autorisées pour l'activation auront des numéros de série en 24 caractères. Les 16 premiers caractères prendront la même forme de l'ancien numéro de série. Les 8 caractères suivants seront alphanumériques. Pour les nouvelles licences les numéros commenceront par « 90 ». Pour les licences existantes, 8 caractères alphanumériques seront ajoutés au numéro actuel. Ces 8 caractères seront donnés automatiquement lors de l'installation si vous entrez les 16 premiers (même pour les licences qui ne sont plus sous maintenance).

Un utilisateur NE DOIT PAS changer le numéro de série SolidWorks dans le registre.

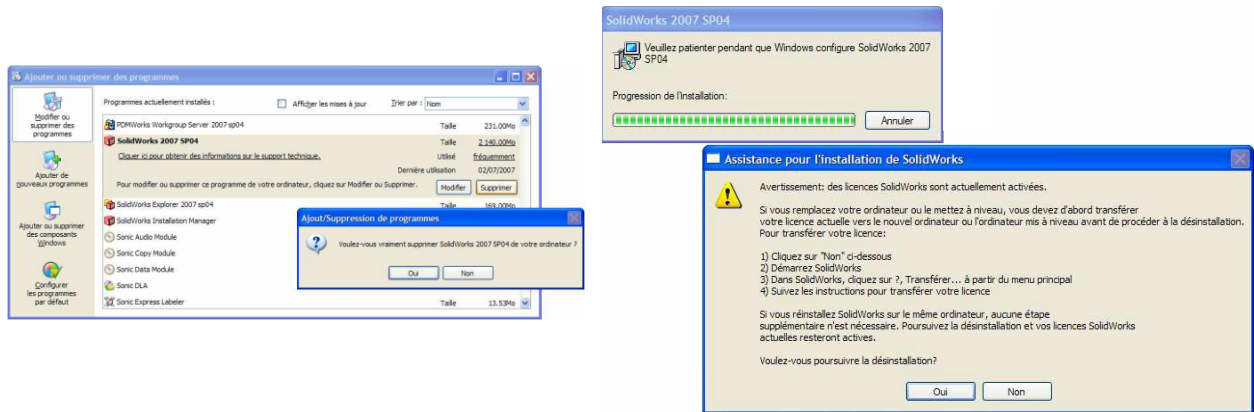
Il faut aller dans le menu « Ajouter / Supprimer des programmes > Modifier » (Win xp).

Il faut aller dans le menu « *Panneau de configuration / Programmes et fonctionnalités* » (Win Vista et 7), cliquer sur « Solidworks » et « Modifier ».



III) DESINSTALLATION DE SOLIDWORKS.

La désinstallation de SolidWorks nécessite au préalable le « transfert de la licence », voir chapitre : transfert d'une licence.

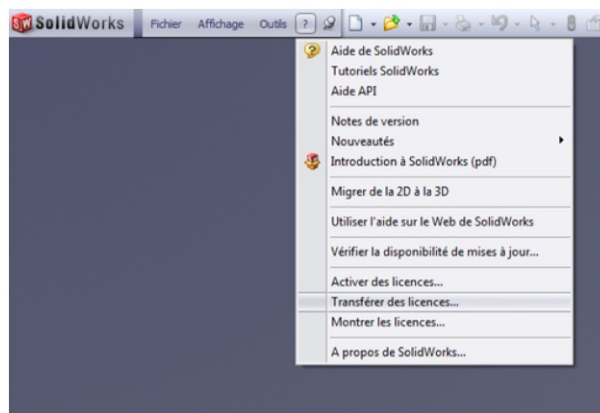


Si vous oubliez cette étape, ceci vous sera rappelé lors de la désinstallation.

ATTENTION, toujours répondre **NON**, puis lancer Solidworks pour transférer la licence (voir chapitre Transfert d'une licence).

IV) TRANSFERT D'UNE LICENCE D'UN PC A UN AUTRE

Le transfert permet de « rendre » la licence au serveur d'activation, et ensuite d'activer un PC différent. Pour cela, il faut lancer SolidWorks aller dans le menu « Aide » et choisir TRANSFERER DES LICENCES. Il faudra ensuite aller sur le PC2 et activer la licence.



V) NOUVELLE INSTALLATION AVEC ACTIVATION.

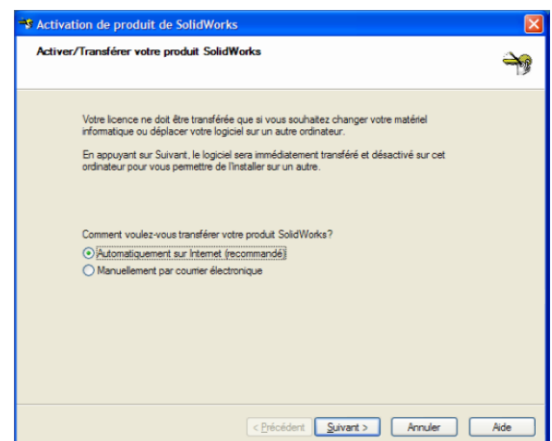
Il faut faire une installation normalement, il suffira d'entrer le numéro de série avec 24 caractères au lieu de 16. L'activation sera ensuite demandée au premier lancement de Solidworks.

VI) MISE A JOUR D'UNE INSTALLATION POUR UTILISER L'ACTIVATION.

Relancer l'installation de SolidWorks, choisir modifier l'installation, vérifier les options, entrer le numéro de série en 24 caractères. **NE JAMAIS MODIFIER UN N° de série via « regedit » !**

VII) ACTIVATION D'UNE LICENCE PAR INTERNET.

Il s'agit d'obtenir l'activation par la connexion internet du PC. Pour cela il faut remplir soigneusement la fiche d'information, ceci est la solution préférée pour tous les clients ayants un accès internet sur la station de travail executant Solidworks. Pour les autres, voir le chapitre suivant « activation par courrier électronique ».

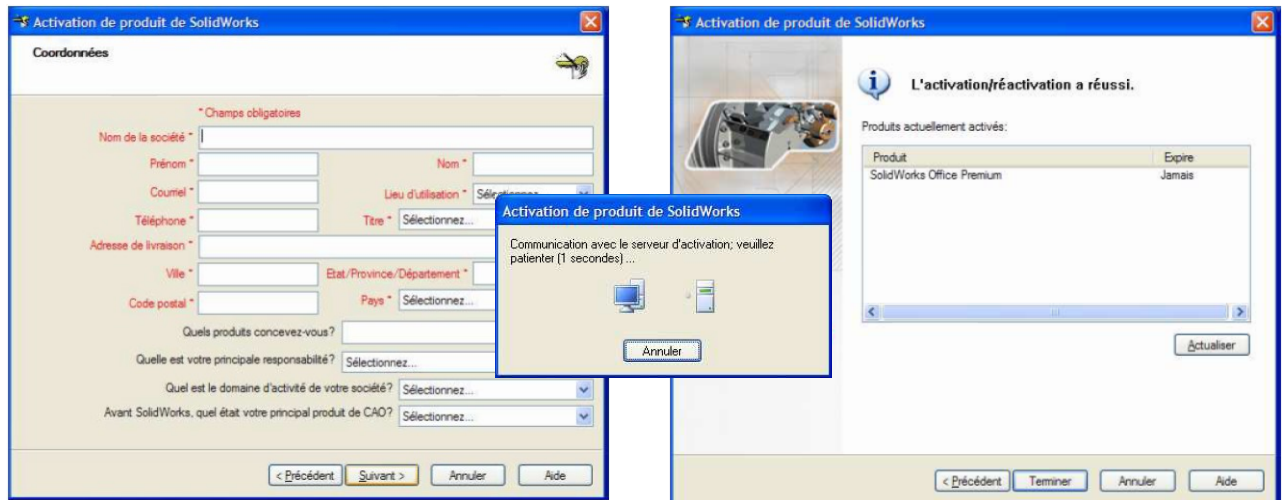


Activation et transfert de licence SolidWorks



Cadware
utilities

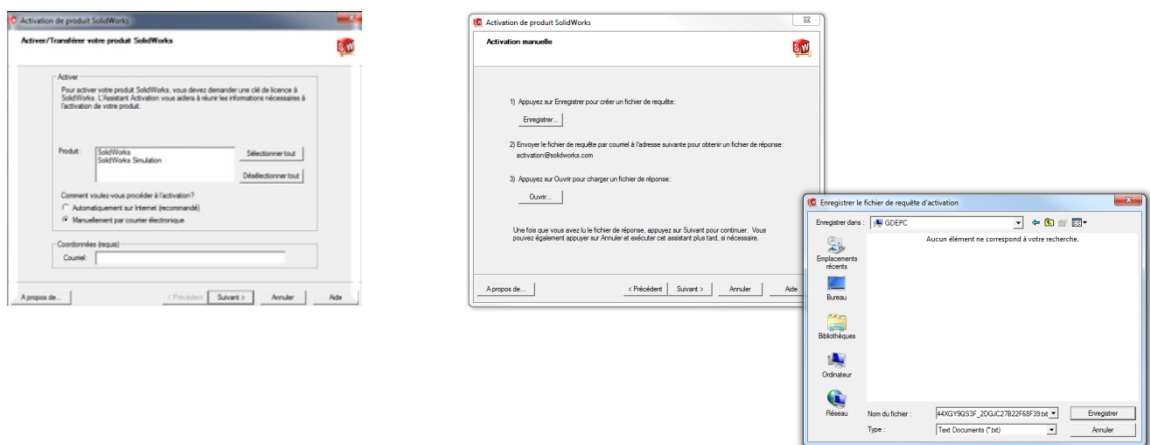
Il est important de bien remplir le formulaire suivant !



VIII) ACTIVATION D'UNE LICENCE PAR COURRIER ELECTRONIQUE.

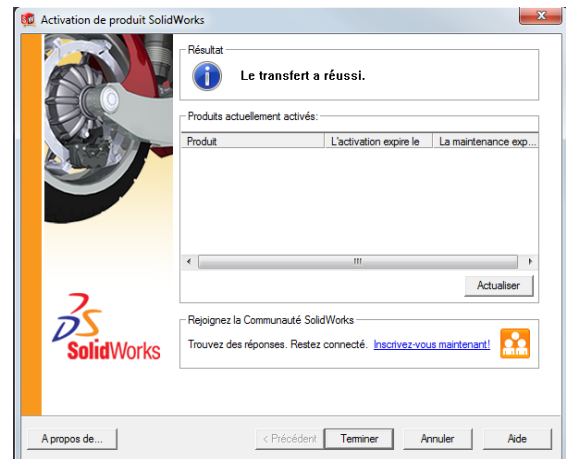
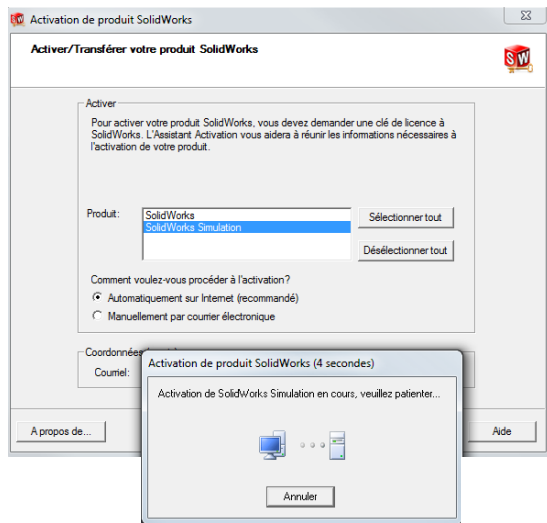
Il s'agit d'obtenir l'activation par un courrier électronique « email » dans le cas où le PC n'est pas connecté à internet. Pour cela il faut remplir votre adresse mail, puis cliquez sur *SUIVANT*.

Sauvez le fichier puis envoyez-le par e-mail en fichier joint à activation@solidworks.com
Sauvez le fichier que vous devez recevoir en retour dans les 5 minutes au même endroit que le précédent
Cliquez sur le bouton *OUVRIR*.



IX) TRANSFERT D'UNE LICENCE (CHANGEMENT DE PC OU DE-INSTALLATION)

Depuis le menu d'aide SolidWorks nous avons une option TRANSFERE DES LICENCES pour rendre la licence au serveur internet. Ce qui permettra d'activer la licence sur un autre PC.



La licence est maintenant libre pour être activée sur un autre PC.

X) PROBLEMES LES PLUS COURAMMENT RENCONTRES

Les cinq problèmes le plus souvent rencontrés sont listés ci-après dans l'ordre de fréquence :

- ➔ Problème 1: l'utilisateur obtient un message « numéro de série non valide »

Solution 1: C'est probablement un problème de données chez SolidWorks. C'est-à-dire que le n° de série n'a pas été correctement entré dans le système d'activation. Par exemple, l'utilisateur n'a pas le droit d'activer cette version particulière de SolidWorks (peut-être qu'il n'est plus sous maintenance). Ou, l'utilisateur peut avoir droit à la version, mais pour une raison quelconque, le seat ID de l'utilisateur n'a jamais été upgradé dans Siebel pour cette version.

D'après notre expérience pilote, ces problèmes semblent venir de deux cas précis, le cas où le « seat-ID » n'est pas sous maintenance, donc le client se voit légitimement refuser l'activation, et le cas où le « seat ID » devrait être activable, mais est refusé parce que le « seat ID » n'a été jamais upgradé sur la dernière version suite à une erreur de SolidWorks.

Il faut vérifier votre n° de série, pour cela vous devez contacter Cadware systems.

- ➔ Problème 2: l'utilisateur est à court de « jetons » d'activation.

Solution 2: C'est le cas le plus simple, et ce n'est techniquement pas vraiment un problème. Si l'utilisateur a besoin d'activer, la première recommandation est que le client effectue le transfert à partir d'une machine déjà activée. Alors il pourra être en mesure d'activer sur une autre machine. Si ce n'est pas possible (peut-être que le disque dur du client est HS, et l'activation est 'bloqué définitivement' sur ce disque dur), Cadware Systems, le support technique, ou l'administration de SolidWorks peut décider de donner à l'utilisateur une activation de « secours ».

S'il semble qu'un trop grand nombre d'activation ait eu lieu sur ce « seat ID », il se pourrait que le SN ait été piraté. Dans ce cas, nous pouvons neutraliser le SN et en faire parvenir un nouveau au client (voir Cadware systems pour la démarche à suivre).

- ➔ Problème 3: l'utilisateur ne peut activer automatiquement, mais pense qu'il devrait pouvoir. Le problème peut venir de la connexion internet.

Solution 3: C'est un problème d'utilisation lié à la connexion Internet de l'utilisateur. L'utilisateur peut-il se connecter à Internet par l'intermédiaire d'Internet Explorer ? L'utilisateur peut-il exécuter un test d'activation avec succès ? (<https://activer.solidworks.com/activation.asp?ping=1>) L'utilisateur emploie-t-il un autre navigateur (comme Firefox ou Chrome) ? Si oui, essayez avec Internet Explorer, et faites tous les réglages pour qu'Internet Explorer fonctionne correctement.

Si ceci ne résout toujours pas le problème, l'utilisateur devra effectuer une activation manuelle à l'aide des emails.

- ➔ Problème 4: l'utilisateur obtient un message d'erreur indéfini, particulièrement lorsqu'il essaye de réactiver une machine qui a déjà été activée et dont la licence a été transférée par mail. Ou bien un message activation réussi apparaît, mais le menu des produits activés est vide.

Solution 4: Cela signifie habituellement que la licence a été 'suspendue'. Pour résoudre ceci, supprimez la licence sur l'ordinateur de l'utilisateur. Ceci devrait supprimer l'état 'suspendu' de la licence. Cet état se produit actuellement lors de transferts par mail, mais il peut y avoir d'autres cas où cela se produit.

Afin d'effacer la licence, l'utilisateur devra lancer la commande DOS suivante:

```
<Dossier Installation SolidWorks>setup\i386\swactwiz.exe /dellic /primprod:solidworks
```

Par exemple, tapez "c:\program files\SolidWorks\setup\i386\swactwiz.exe" /dellic/ primprod:solidworks

Un message de confirmation apparaît 'voulez-vous réellement supprimer les licences du produit SolidWorks ?' Choisissez oui. Puis réactivez.

- ➔ Problème 5: l'utilisateur ne peut activer automatiquement, il pense pouvoir, et le problème semble venir de SolidWorks.

Solution 5: Ceci est peut être une erreur système de chez SolidWorks. Exécutez un test ping chez SolidWorks (<https://activer.solidworks.com/activation.asp?ping=1>). Si ceci échoue, le système est hors service.

Si le système réussit le test de ping, mais que vous pensez qu'il n'a pas validé l'activation, essayez un test d'activation. N'importe quel « seat ID » qui est actuellement activé peut être utilisé pour exécuter une réactivation. Si cela échoue, le système est hors service. Si ce test réussit, le problème vient du site où se trouve l'utilisateur, ou il y a un problème au niveau des données avec le seat ID de l'utilisateur dans le système d'activation.

- ➔ Problème 6: Après activation SolidWorks fonctionne avec un login administrateur, mais pas pour un utilisateur sans droit administrateur.

Solution 6: Il s'agit d'un problème de droits d'accès dans le registre Windows sur la clé « *HKEY_LOCAL_MACHINE\Software\SolidWorks\Licenses\Serial Numbers* »

Pour résoudre ce problème :

Ouvrez une connexion sur le PC avec des droits administrateur, puis démarrez REGEDIT (Démarrer > Exécuter puis tapez REGEDIT et cliquez OK).

Localisez la clé : « *HKEY_LOCAL_MACHINE\Software\SolidWorks\Licenses\Serial Numbers* »

Cliquez avec le bouton droit de la souris sur ce dossier, et choisissez « Autorisations... »

Vérifiez que l'utilisateur a bien le droit d'accéder en lecture à ce dossier.